

Erfassungsterminal *AE-MasterIV*



Schnellstartanleitung für Montage und Inbetriebnahme am TService

- *AE-MasterIV*

Bitte vor Montage und Inbetriebnahme sorgfältig lesen

Datenerfassungsgerät ›AE-MasterIV‹
Schnellstartanleitung für Montage und Inbetriebnahme
Version 1.3 (10.06.10)

CTI Commerzielle und Technische Informationssysteme GmbH
Max Liebermann Str. 184
D-04157 Leipzig
Telefon: +49 (3 41) 900 41 50
Telefax: +49 (3 41) 900 41 40
info@cti-components.com
www.cti-components.com

© CTI Commerzielle und Technische Informationssysteme GmbH 2010

Einleitung



Das Gerät entspricht den grundlegenden Anforderungen der zutreffenden Normen und Richtlinien. Die Konformität wurde nachgewiesen. Die entsprechenden Unterlagen und die Konformitätserklärung sind beim Hersteller hinterlegt.

Zu dieser Anleitung

Die vorliegende Schnellstartanleitung enthält wichtige Hinweise für sachgerechte und sichere Montage und Inbetriebnahme folgender Geräte:
AE-MasterIV

Diese Anleitung enthält lediglich einen minimalen Überblick über die ersten Schritte zur Inbetriebnahme. Ausführliche Informationen und detaillierte Beschreibungen sind im *Handbuch Datafox AE-MasterIV* auf der Datafox-DVD beschrieben.

Wichtige allgemeine Hinweise



Setzen Sie das Gerät nur bestimmungsgemäß und unter Beachtung der Montage- und Inbetriebnahmeanleitung ein. Montage, Inbetriebnahme und Service darf nur durch autorisierte Fachkräfte vorgenommen werden.

Technische Änderungen vorbehalten.

Wegen der technischen Weiterentwicklung können Abbildungen, Funktionsschritte und technische Daten geringfügig abweichen.

Kein Teil dieser Unterlagen darf ohne unsere ausdrückliche Genehmigung vervielfältigt oder an Dritte übertragen werden.

Inhalt

Einleitung	2
Zu dieser Anleitung	2
Wichtige allgemeine Hinweise.....	2
Inhalt	3
Montage.....	5
Inbetriebnahme	6
Gerät einschalten	6
Einstellen der IP Adresse	7
Einstellen der Subnetmask.....	8
Verbindungstest durchführen	9
Bedienung	12
TService.....	13
Installation	13
Lizenzierung	13
Anhang	14
Notizen.....	14

Montage



Sicherheitshinweis: die Montage darf nur in spannungsfreien Zustand und durch qualifiziertes Fachpersonal durchgeführt werden.



Sie sollten für den Servicefall (im Inbetriebnahmeprotokoll) dokumentieren, wie das Gerät (mittels welcher Sicherung) spannungsfrei geschaltet werden kann.

1. Montieren Sie das Gerät mit den mitgelieferten Befestigungsmaterialien am vorgesehenen Ort.



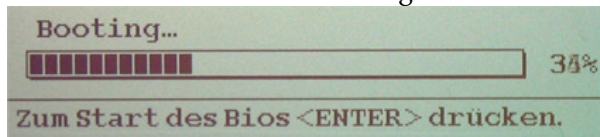
Zur Erleichterung der Wandmontage können Sie die Bohrschablone auf der Datafox-DVD verwenden. (*\Datafox-Geräte\Datafox_AE-MasterIV\Handbuch, Doku\AE-MIV – Bohrschablone.pdf*)

2. Vor der endgültigen Befestigung des Gerätes verbinden Sie das Gerät per Patch-Kabel über die dafür vorgesehene RJ45-Buchse auf der Rückseite des Gerätes und einer RJ45-Netzanschlussdose mit Ihrem Netzwerk.

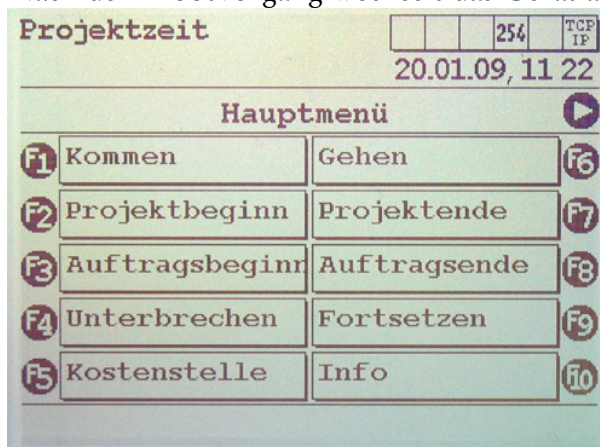
Inbetriebnahme


Gerät einschalten

1. Nach dem Herstellen der Stromversorgung (Netzstecker einstecken), schaltet sich das Gerät automatisch ein und beginnt den Bootvorgang.



Nach dem Bootvorgang wechselt das Gerät automatisch in das Bedienmenü.



-  Das Gerät ist bei der Lieferung bereits betriebsbereit und mit einem Standardsetup für die Bedienung vorkonfiguriert.







Der Ein-/Ausschalter auf der Tastatur des Gerätes ist im Standardsetup deaktiviert.
Der AE-MasterIV ist nun einsatzbereit.

-  Weitere Informationen zu Anschluss und Inbetriebnahme finden Sie im *Handbuch Datafox AE-MasterIV* auf der Datafox-DVD in den Kapiteln *Anschluss* bzw. *Inbetriebnahme* (`\Datafox-Geräte\Datafox_AE-MasterIV\Handbuch, Doku\`)

Einstellen der IP Adresse

Das Gerät ist bei Auslieferung bereits vorkonfiguriert. Da nicht jedes Netz gleich ist, muss die IP-Adresse vor der Inbetriebnahme eingestellt werden.

Die IP-Adresse wird direkt am Gerät eingestellt.

1. Wechseln Sie bei eingeschaltetem Gerät aus der Bedienung in das Gerätebios. Drücken Sie dazu **gleichzeitig** die Tasten Pfeil hoch  und Pfeil runter .
2. Wechseln Sie mit dem Pfeiltasten zum Eintrag *Systemmenü Bios* und drücken Sie die Auswahl taste .
3. Im Bios wählen Sie mit den Pfeiltasten den Eintrag *Kommunikation* und drücken Sie die Auswahl taste.
4. Bestätigen Sie die Frage *Kommunikation unterbrechen?* durch erneutes Drücken der Auswahl taste.
5. Die Einstellung für *Schnittstelle* muss auf *TCP/IP* stehen. Korrigieren Sie dies gegebenenfalls.
6. Der Wert für *Aktive Verbindung* muss auf *Nein* eingestellt werden.
7. Wählen Sie mit den Pfeiltasten den Eintrag *TCP/IP* und drücken Sie die Auswahl taste.
8. Die TCP/IP-Einstellungen des Gerätes werden im Display angezeigt.
Wählen Sie mit den Pfeiltasten den Eintrag *IP* und drücken Sie die Auswahl taste.
9. Die momentan eingestellte IP-Adresse wird angezeigt. (Auslieferungseinstellung 000.000.000.000).
Stellen Sie die gewünschte IP-Adresse mit der numerischen Tastatur ein. Um die Cursorposition zu wechseln können Sie die Pfeiltasten  bzw.  verwenden.
10. Ist die gewünschte IP-Adresse eingestellt, übernehmen Sie die Einstellungen durch Drücken der Auswahl taste.
11. Verlassen Sie das Gerätebios durch mehrmaliges Drücken der Esc-Taste  bis wieder das Bedienungsmenü angezeigt wird.
12. Zur Sicherheit sollten Sie das Gerät anschließend kurz stromlos schalten und das Gerät neu starten.
Beachte: Der Ein-/Ausschalter auf der Tastatur ist per Setup deaktiviert, daher den Netzstecker ziehen. Alternativ können Sie das Gerät durch gleichzeitiges Drücken der Tasten F1+F2+F5+ Auswahl taste neu starten.



Für die Gerätekommunikation wird standardmäßig der TCP-Port 8000 verwendet. Dieser muss ggf. in der Firewall freigeschalten werden.



Prüfen Sie unbedingt den Wert für *Aktive Verbindung* in den Kommunikationseinstellungen. Dieser muss auf *Nein* eingestellt sein, da es sonst zu massiven Verbindungsproblemen kommt.






Einstellen der Subnetmask

Die Subnetmask wird im Gerätebios über die *Hostbits* eingegeben. Die Standardeinstellung der *Hostbits* ist 000, was gleichbedeutend für Subnetmask 255.255.255.0 ist.





Die Hostbits geben an, wieviele binäre Stellen für die Adressierung der Hosts zur Verfügung stehen. Für die Berechnung der Hostbits Ihrer Subnetmask stehen im Internet diverse *Subnet Calculators* zur Verfügung.

Die Werte für die Hostbits entnehmen Sie aus der untenstehenden Umrechnungstabelle.

1. Wechseln Sie bei eingeschaltetem Gerät aus der Bedienung in das Gerätebios. Drücken Sie dazu **gleichzeitig** die Tasten Pfeil hoch  und Pfeil runter .
2. Wechseln Sie mit dem Pfeiltasten zum Eintrag *Systemmenü Bios* und drücken Sie die Auswahltaste .
3. Im Bios wählen Sie mit den Pfeiltasten den Eintrag *Kommunikation* und drücken Sie die Auswahltaste.
4. Bestätigen Sie die Frage *Kommunikation unterbrechen?* durch erneutes Drücken der Auswahltaste.
5. Wählen Sie mit den Pfeiltasten den Eintrag *TCP/IP* und drücken Sie die Auswahltaste.
6. Die TCP/IP-Einstellungen des Gerätes werden im Display angezeigt. Wählen Sie mit den Pfeiltasten den Eintrag *Hostbits* und drücken Sie die Auswahltaste.
7. Der momentan eingestellte Wert für *Hostbits* wird angezeigt. (Auslieferungseinstellung 000 entspricht Subnetmask 255.255.255.0). Stellen Sie den gewünschten Wert für *Hostbits* mit der numerischen Tastatur ein. Um die Cursorposition zu wechseln können Sie die Pfeiltasten  bzw.  verwenden.



Falls sich der eingestellte Wert nicht überschreiben lässt, setzen Sie den blinkenden Cursor an die letzte Stelle und Löschen den Wert mit der Zurück-Taste . Jetzt können Sie den neuen Wert eingeben

8. Ist der gewünschte Wert für *Hostbits* eingestellt, übernehmen Sie die Einstellungen durch Drücken der Auswahltaste.
9. Verlassen Sie das Gerätebios durch mehrmaliges Drücken der Esc-Taste  bis wieder das Bedienungsmenü angezeigt wird.

Class-C-Netz

<i>Subnetmask</i>	<i>Hostbits</i>
255.255.255.252	2
255.255.255.248	3
255.255.255.240	4
255.255.255.224	5
255.255.255.192	6
255.255.255.128	7
255.255.255.0	0 (Standard)

Class-B-Netz

<i>Subnetmask</i>	<i>Hostbits</i>
255.255.254.0	9
255.255.252.0	10
255.255.248.0	11
255.255.240.0	12
255.255.224.0	13
255.255.192.0	14
255.255.128.0	15
255.255.0.0	16

Class-A-Netz

<i>Subnetmask</i>	<i>Hostbits</i>
255.254.0.0	17
255.252.0.0	18
255.248.0.0	19
255.240.0.0	20
255.224.0.0	21
255.192.0.0	22
255.128.0.0	23
255.0.0.0	24

Verbindungstest durchführen

Nach erfolgreicher Konfiguration sollten Sie die Verbindung zum Gerät testen.

Auf der Datafox-DVD finden Sie im Verzeichnis `\Datafox-Geräte\Datafox_AE-MasterIV` das Tool *DatafoxStudioIV*.

Ist die Software *TService* bereits installiert, können Sie das Tool *DatafoxStudioIV* auch aus dessen Unterverzeichnis `\Tools\DatafoxStudio` (Standardpfad `C:\Programme\CTI\TService\`) starten.

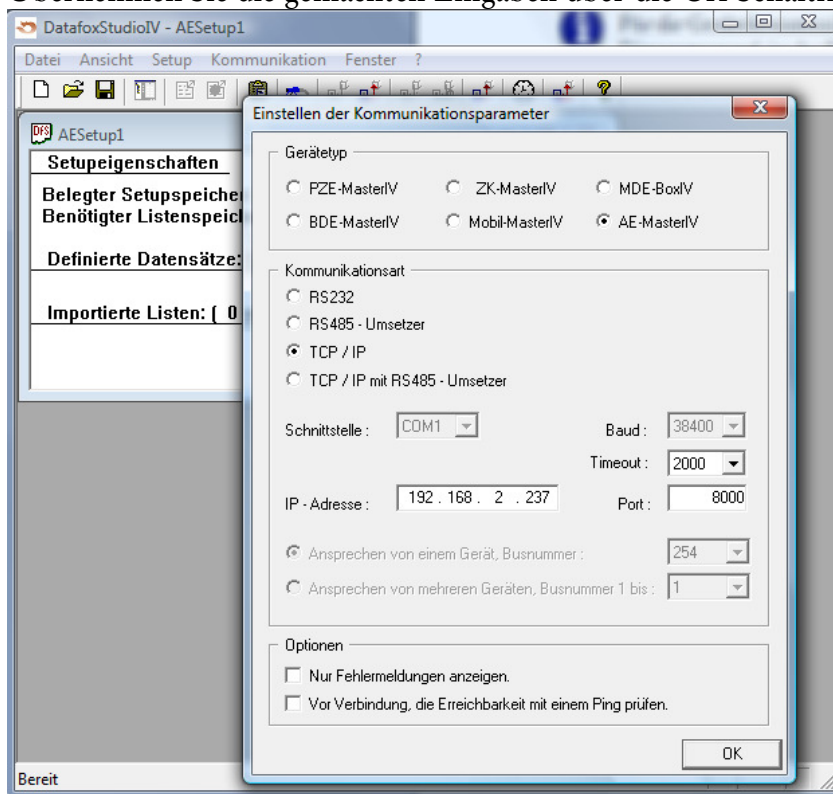
1. Starten Sie *DatafoxStudioIV.exe* von einem PC mit Netzwerkverbindung zum Gerät.
2. Wählen Sie im Menü *Kommunikation / Seriennummer lesen*.



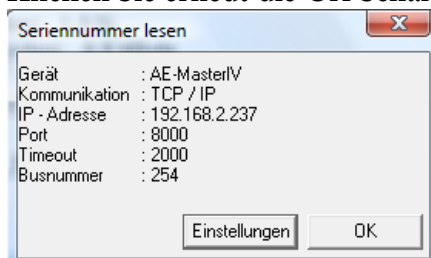
3. Klicken Sie die Schaltfläche *Einstellungen* zum Einstellen der *Kommunikationsparameter*.

Wählen Sie den *Gerätetyp* AE-MasterIV, die *Kommunikationsart* TCP/IP aus und geben Sie die zuvor am Gerät eingestellte *IP-Adresse* in das entsprechende Feld ein (siehe nachfolgende Beispiellabbildung).

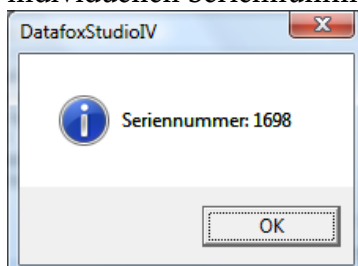
Übernehmen Sie die gemachten Eingaben über die *OK*-Schaltfläche.



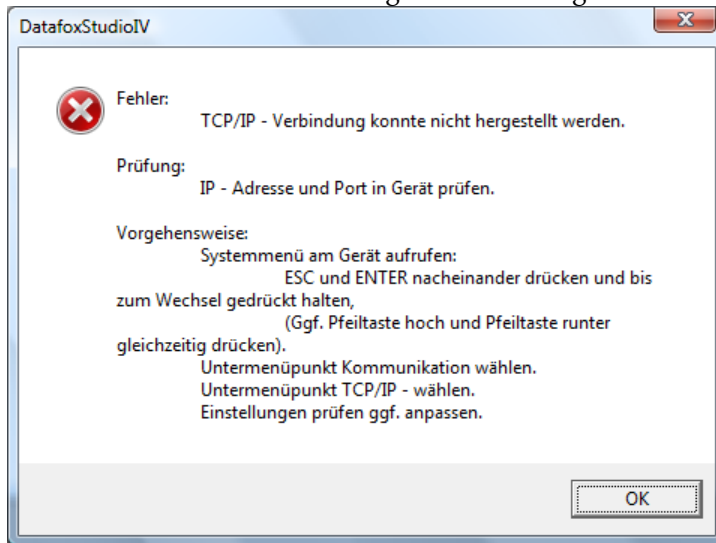
4. Klicken Sie erneut die *OK*-Schaltfläche um die Verbindung zum Gerät zu testen.



5. Bei erfolgreicher Verbindung zum Gerät erhalten Sie ein Meldungsfenster mit der individuellen Seriennummer des Geräts (siehe Beispielabbildung).



Im Fehlerfall erhalten Sie folgende Meldung:



Prüfen Sie die Geräteeinstellungen und die Firewallkonfiguration und führen Sie den Test erneut durch.

Wenn Sie folgende Meldung erhalten, hat das Gerät nicht geantwortet.



Prüfen Sie die Kommunikationseinstellungen. Ein häufiger Fehler ist der falsche Wert für *Aktive Verbindung* im Kommunikationsmenü. Dieser muss auf *Nein* stehen (siehe dazu Abschnitt *Einstellen der IP Adresse*).

Bedienung

Informationen zur Bedienung des Gerätes finden Sie im *Handbuch Datafox AE-MasterIV* auf der Datafox-DVD in den Kapiteln *Bedienung* und *Menüaufbau und Menüführung im Display* (*\Datafox-Geräte\Datafox_AE-MasterIV\Handbuch, Doku*).

TService

Die Kommunikation mit dem Gerät (Daten senden, Terminalereignisse abrufen, ...) erfolgt durch die Software *TService* (ab Version 1.4.x). Der *TService* muss installiert und dafür parametrierung sein. Die Parametrierung erfolgt in der Zeitwirtschaft.

Installation

Führen Sie die Installation des *TService* (siehe *TService Dokumentation für Installation und Administration* auf der Installations-DVD der Zeitwirtschaft).

Während des *TService*-Setups werden Sie gefragt, ob Sie eine *TService-Lizenzdatei* importieren möchten. Wählen Sie hier die Datei *TServiceLicence.xml* aus.



Die Lizenzdatei *TServiceLicence.xml* für den *TService* finden Sie auf der beiliegenden *CTI-CD* oder haben Sie per e-Mail erhalten.

Lizenzierung

Der *TService* muss für die Nutzung jedes Gerätes kostenpflichtig lizenziert sein. Für die Lizenzierung wird die jeweilige Geräteseriennummer zu Grunde gelegt.

Ist das Gerät nicht lizenziert, werden keine Terminalereignisse in die Zeitwirtschaft übernommen.

Die Lizenzierung erfolgt mittels der Datei *TServiceLicence.xml*, die sich im Verzeichnis *\bin* des *TService* (Standardpfad C:\Programme\CTI\TService\bin) befinden muss.



Die Lizenzdatei *TServiceLicence.xml* für den *TService* finden Sie auf der beiliegenden *CTI-CD* oder haben Sie per e-Mail erhalten.

Anhang

Notizen